

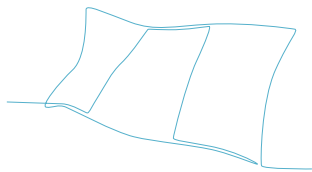
*bewegen
entdecken
genießen*

GESCHÄFTS- BERICHT 2025

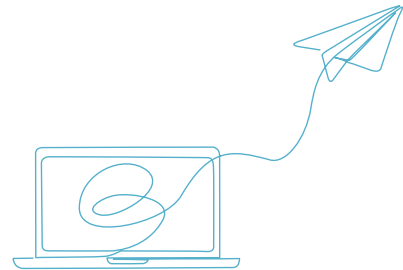
SEMPACHERSEE TOURISMUS

In Kürze

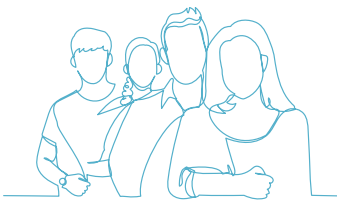
Die Welt besteht aus Zahlen, Fakten und vielem mehr.
Hier einige interessante Zahlen aus der Region Sempachersee
– spannend, interessant, überraschend.



332'000
Logiernächte



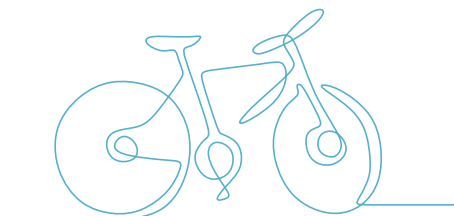
11'700
Newsletter-
Abonnenten



164
Mitglieder



3'300
Insta Follower



490
nextbike-Ausleihen
von Gästen



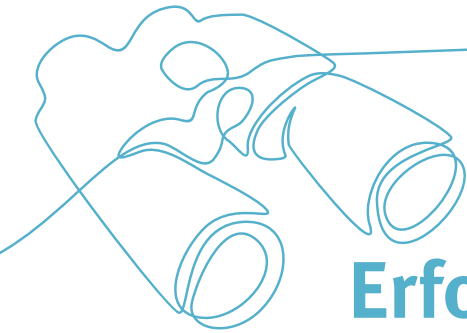
56'500
Januarlochkalender
Teilnahmen

Inhalt

- 4** **Vorwort**
Sempachersee Tourismus macht sich bereit für die Zukunft
- 6** **Aktivitäten & Highlights**
Was uns im 2025 beschäftigte
- 8** **Finanzen**
Soll und Haben im Überblick
- 10** **Revisionsbericht**
- 11** **Laufende Projekte & Ausblick**
Interessantes für 2026

Herausgeber

Sempachersee Tourismus
Buchenstrasse 8
6210 Sursee
T +41 41 920 44 44
info@sempachersee-tourismus.ch
www.sempachersee-tourismus.ch



Erfolg mit Verantwortung

Liebe Leserin, lieber Leser

Das Tourismusjahr 2025 wird nicht nur in der Region Sempachersee als Rekordjahr in Erinnerung bleiben. Noch nie wurden bei uns so viele Logiernächte gezählt (nämlich mehr als 332'000). Noch nie war die Sichtbarkeit der Region so hoch und unsere Region für so viele Menschen gleichzeitig Sehnsuchtsort, Ausflugsziel und Erholungsraum.

Das ist ein Erfolg. Und gleichzeitig ein Auftrag, denn Rekorde sind keine Strategie. Sie sind ein Resultat und stellen die entscheidende Frage: Wie wollen wir mit diesem Erfolg umgehen? Oder anders gefragt: Wie viel Tourismus verträgt eine Region und wie gestalten wir ihn so, dass er allen dient? Die Antwort darauf wird nicht in einem Rekordjahr entschieden, sondern in der Haltung, mit der wir in die Zukunft gehen.

Ausbalancieren

Die landschaftliche Schönheit, die zentrale Lage, der attraktive Mix zwischen ländlich und urban, das grosse Angebot an Kultur, Sport und Gastronomie machen unsere Region zu einer grossartigen Tourismusdestination. In erster Linie ist sie aber Lebensraum, Naherholungsgebiet und Identitätsträger für die Menschen, die hier wohnen. Genau darin liegt unsere Herausforderung: Die Balance zu finden zwischen Gästen und Einheimischen, zwischen Nutzung und Schutz, zwischen wirtschaftlichem Nutzen und ökologischer Verantwortung.



Kooperieren

Und da ist es wieder, das Wort, das in diesem Zusammenhang immer auftaucht und Gefahr läuft, zur Worthülse zu werden: Nachhaltigkeit. Sie zeigt sich nicht in Leitbildern, sondern im Alltag und damit im Zusammenwirken ganz verschiedener Akteurinnen und Akteure. Ohne Kooperation, das liegt auf der Hand, gibt es keine nachhaltige Entwicklung. Diese Kooperation fängt im Kleinen an, in persönlichen Gesprächen, im Zuhören und Verstehen und geht in Arbeitsgruppen, Veranstaltungen und Projekten auf. Es entstehen Netzwerke, die es zu pflegen gilt. Eine Aufgabe, die auch im Tourismus noch weiter an Bedeutung gewinnen wird. SST geht den Weg des Miteinander schon seit langem. Etwa mit unseren zweimal jährlich stattfindenden Netzwerkanlässen oder dem 2025 lancierten Frühstücksevent mit den Gemeinden, der zur festen Grösse werden soll. Und natürlich, indem wir uns in Gremien einbringen und den Austausch mit anderen Regionen und mit Luzern Tourismus AG pflegen.

Mehrwerte schaffen

SST denkt die Region als Ganzes, gewissermassen als vernetztes Erlebnis, und Tourismus als Teil dieses Ganzen. Ein Teil, der bewusst gestaltet und auf die Bedürfnisse und Gegebenheiten der Region abgestimmt werden muss; Qualität vor Quantität. Rücksicht vor Beliebigkeit. Das ist keine Absage an ein Wachstum, sondern ein Ja zu dessen Lenkung. Damit Mehrwerte für alle geschaffen werden und diese Mehrwerte für alle spürbar sind: Für Gäste genauso wie für die Bewohnenden der Region.

Verträglicher Tourismus ist das Ergebnis bewusster Entscheidungen. Genauso bewusst war unsere Entscheidung, unsere Strategie zu einer klaren Business-Map weiterzuentwickeln, die Strategie und operative Tätigkeiten vereint. Um Ziele zu schärfen, um Fortschritte überprüfbar und Tourismus steuerbar und transparent zu machen und ein Werkzeug zur Verfügung zu haben, das sowohl Kompass, Leitplanke als auch Controlling-Instrument darstellt.

Sorge tragen

Das Tourismusjahr 2025 wird uns als Rekordjahr in Erinnerung bleiben. Der eigentliche Erfolg liegt aber nicht den Zahlen von heute. Sondern darin, ob unsere Region auch in Zukunft das bleibt, was sie ausmacht: Ein besonderer Ort für alle. Dafür geben wir unser Bestes.

Désirée Varrone
Präsidentin Sempachersee Tourismus

*bewegen
entdecken
genießen*



Aktivitäten & Highlights 2025

BEWEGEN. ENTDECKEN. GENIESSEN. Die drei Begriffe unseres Claims prägten das Jahr 2025 in vielfacher Hinsicht. In allen drei Bereichen gab es Spannendes zu erleben in der Region Sempachersee.

Ein Genuss war wiederum die ausverkaufte kulinarische Weinwanderung des Vereins «Weinkultur Sempachersee». Gut 600 Menschen bewegten sich von einer zur nächsten kulinarischen Station und genossen jeweils Speis und Trank.

Zu entdecken gibt es neu in Sursee den Ludotrail. Spielerisches Erleben der Stadt Sursee mit physischen, speziell zum Ort passenden Spielen – ein Erlebnis für die ganze Familie. Sei es beim Brändi-Dog, beim Domino der Ludothek oder bei der «Chügelibahn» im Park vom Museum St. Urbanhof.

Bewegung auf höchstem Niveau gab es wie alljährlich an den ParAthletics in Nottwil. Das Treffen der Weltklasse in der Para-Leichtathletik bietet immer wieder neue Eindrücke und Perspektiven.

Und zu guter Letzt entwickelt sich die Region Sempachersee sehr erfreulich – was sich in der neuen Rekordzahl von rund 332'000 Logiernächten spiegelt. Die Leistungsträger der Region Sempachersee machen folglich einen hervorragenden Job.

Januarlochkalender

Der Januarlochkalender ist und bleibt eine Erfolgsgeschichte (von SST zusammen mit Seetal Tourismus). Über 56'000 Teilnehmende versuchten ihr Glück – die Zahl der Teilnahmen steigt seit Beginn jährlich an – ein aus der Not geborenes Angebot während der Corona-Pandemie ist offenbar gesundheitlich so fit, dass ein Verzicht darauf ein Fehler wäre.

Das Magazin «Eifach Sempathisch»

«BEWEGEND» war die Frühlingsausgabe des Magazins «Eifach Sempathisch». Einerseits durch den Artikel zur GRAVELregion Sempachersee mit seinen spannenden Strecken auf unbefestigten Wegen und Strassen; andererseits durch das Portrait des Tudor Pro Cycling Teams von Fabian Cancellara.

Mit dem Artikel zur kulinarischen Weinwanderung war eine Verlosung von Tickets verbunden – da die Wanderung zum Zeitpunkt der Drucklegung bereits ausverkauft war. Eine Erfolgsgeschichte der Winzer in der Region Sempachersee.

Auf der Wanderung im Rahmen der schweizerischen Wandernacht wurde gerätselt und genossen. Extra für diesen Anlass entwickelte unser Mitglied SwissLocalTravel ein Spiel, welches die rätselfreudige Wanderschar begeisterte.

Im Herbst waren wir dann «SPIELEND» unterwegs – mit Claudia Muff als Kopf von «Menschen am Sempachersee». Wer, wenn nicht die vielseitige Musikerin aus der Region kann das Motto besser «spielen»: Ein Dorf der besonderen Art voller Perspektiven, Geschichten und Gastfreundschaft. Das Jugenddorf in Knutwil ist eine Institution mit bald 100 Jahren Geschichte. So lange begleiten die Mitarbeitenden Jugendliche auf ihrem Weg in die Zukunft. Aufs Eis, fertig, los! Die Eishalle Sursee bietet mehr als nur Eishockey. Die Eishalle Sursee bietet ideale Bedingungen für das Eislaufen.

Leidenschaft verbindet – in zwei Beiträgen war das offenkundig so. Da ist der Käse-Weltmeister aus Beromünster, wo die Leidenschaft buchstäblich ein kulinarischer Genuss ist. Oder aber das Stadttheater Sursee, wo einmal mehr dafür gesorgt wurde, dass Operette mehr ist als nur Noten und Stimmen.

Swisstainable

Das Projekt in Zusammenarbeit mit dem RET Sursee-Mittelland und die konsequente Ausrichtung der Region auf Nachhaltigkeit ist für SST erfolgreich abgeschlossen; nicht aber die weitere Arbeit am Thema. Dank dem Projekt sind in der Region Sempachersee doppelt so viele Betriebe im touristischen Umfeld im Programm von Swisstainable mit dabei, rund 24 per Ende Geschäftsjahr. Dies darf als Erfolg gewertet werden und es geht im neuen Geschäftsjahr weiter mit der Planung und Anmeldung der Region Sempachersee als Destination für das Programm von Swisstainable. Aufgrund der guten Vorarbeiten im Rahmen des RET-Projektes zur Nachhaltigkeit steht diesem Schritt nichts im Wege.

Strategie

Die Strategie von SST wurde im Geschäftsjahr noch verfeinert und leicht angepasst. Wir verstehen diesen Prozess als rollende Planung. Damit wir den Inhalt besser nach aussen kommunizieren können, wird es im ersten Quartal 2026 eine Zusammenfassung geben, welche öffentlich kommuniziert wird.

Kulinarische Weinwanderung und Wy-Samschtig

Bewegen und geniessen standen im Zentrum der zweiten kulinarischen Weinwanderung der einheimischen Winzer. Im Raume Sursee – Oberkirch waren rund 600 Teilnehmende unterwegs, um regionale Weine und kulinarische Gaumenfreuden zu entdecken. Die zweite Auflage war wiederum ein grossartiges Erlebnis mit vielen zufriedenen Menschen am Tagesende.

Ludotrail – spielerisch die Stadt Sursee entdecken

Seit Oktober 2025 ist die Stadt Sursee auch ein Spielfeld. Der Ludotrail mit seinem vielfältigen Spielparcours im Freien – vor Geschäften, auf schönen Plätzen, entlang von Sehenswürdigkeiten sowie bei Cafés lässt es sich in der Gruppe wunderbar rätseln und stauen. So wird aus dem Stadtbummel ein gemeinsames Erlebnis. Ein cooles, neues Angebot ganz ohne digitale Begleitung.

Infoanlass Gemeinden

Zum ersten Mal lud SST die Gemeinden zu einem Frühstücksanlass ein. Hauptschwerpunkt war die neue Kooperationsvereinbarung mit Luzern Tourismus, beziehungsweise mit dem Kanton Luzern.



Ludotrail



Paraclub Skydive



ParaForum, SPZ Nottwil



Wandernacht 2025



Netzwerkanlass Müli Geuensee



Magazin «Eifach Sempatisch»

Diese basieren auf dem neuen Tourismusleitbild und dem neuen Tourismusgesetz, welche beide auf den 1. Januar 2026 in Kraft getreten sind. Dies hat finanzielle Auswirkungen – einerseits fliesst mehr Geld direkt in die regionalen Tourismusorganisationen, andererseits erhöht der Kanton Luzern auf 2026 die kantonale Beherbergungsabgabe deutlich. All dies beeinflusst das Reglement und Leistungsvereinbarungen zwischen Gemeinden und SST. Ein informativer Anlass, welcher in Zukunft jährlich stattfinden wird.

Wandernacht

Die Wandernacht im Juli führte die rund 40 Teilnehmenden ins Surental. Ausgangspunkt war Triengen, von wo es zusammen mit dem fiktiven Kommissar Peter Lehmann auf Spurensuche ging. Sieben Leichen an sieben verschiedenen Tatorten waren Teil des Spasses. Am Ende kommt wie immer alles gut – die Täter sind gefasst und man widmet sich den kulinarischen Dingen – ein Mr. Q Cider Fondue inmitten des Obstgartens auf dem Hof «Morgestärn» in Kulmerau.

slow up Sempachersee

Turnusgemäss fand der slow up am Sempachersee statt. Wie immer in den ungeraden Jahren. SST präsentierte sich auf dem Marktplatz in Sursee mit dem Tuk-Tuk und hatte den ganzen Tag alle Hände voll zu tun mit der Minigolfbahn und dem Glücksrad. So viel, dass im Tagesverlauf zweimal Nachschub an Preisen geholt werden musste. Der Anlass profitierte vom perfektem Wetter – was die gut 30'000 Begeisterten «slow uper» sehr genossen.

Newsletter

Mit rund 11'700 Empfängern verfügt SST über einen sehr grossen Adressstamm des Newsletters. Zehnmal jährlich berichten wir über Aktuelles aus der Region, über Veranstaltungen und lassen Leistungsträger zu Wort kommen. Die Öffnungsrate bei den Newslettern liegt mittlerweile bei gut 41 Prozente – wieder ein Plus von

vier Prozent. Das heisst im Umkehrschluss – der Newsletter von SST kommt sehr gut an und wird überdurchschnittlich oft geöffnet.

Netzwerkanlässe

Wir blicken auf zwei gut besuchte Netzwerke zurück, die von interessanten Einblicken und tollen Gesprächen unter den Teilnehmenden geprägt waren:

Am 27. März 2025 besuchten wir die Müli in Geuensee. Mit viel Herzblut und Enthusiasmus führte uns Jonas Imfeld durch den Betrieb. Viel Wissenswertes erzählte er zum alten Handwerk in der Müli und zu den Produkten. Damit dieses Juwel auch weiterhin bestehen und in Betrieb sein kann, dafür sorgt der Trägerverein Molaris. Im Anschluss dislozierten alle Teilnehmenden in die Weinierei 1877, wo dann bei Speis und Trank das gemacht wurde, was im Namen des Anlasses steht – Netzwerken nämlich.

Am 24. September 2025 stand das ParaForum im Zentrum. Leider fanden nur wenige Mitglieder den Weg dorthin – welche spannende und eindrückliche Geschichten sowie Infos erhielten. Es ist schon beeindruckend, wenn direkt Betroffene von ihrem Schicksal erzählen und dir das Gefühl geben, dass du als Zuhörender «ein Problem» hast. Der Apéro war wie immer an diesem Ort – perfekt.

Lehner Cup

Eishockey mitten im Sommer – das ist der Lehner Cup in der Eishalle Sursee (jeweils im August). Angenehm kühl drinnen, warm draussen und heiss auf dem Eis. Die Topteams mit SC Bern, EV Zug, Red Bull München und Motor Ceske Budejovic aus Tschechien boten tollen Eishockeysport auf höchstem Niveau. Hier lässt sich schon erahnen, wer in der neuen Saison dann wirklich performt.

Dank an unsere Partner



Nachhaltigkeit



Der *Sin*klang von Mensch und Natur

Sempachersee Tourismus setzt sich mit allen Beteiligten dafür ein, dass der Tourismus in der Region Sempachersee widerstandsfähig und attraktiv bleibt. Ziel ist es, Gäste, Bevölkerung, die Natur und die Branche insgesamt zu bereichern. Wir orientieren uns dabei an den 17 Zielen der Vereinten Nationen.

Gäste – unseren Gästen stehen nachhaltige Optionen der Mobilität zur Verfügung.

Bevölkerung – wir fördern einen Tourismus, der Vorteile für lokale Wertschöpfung bringt und die Lebensqualität der Einheimischen bewahrt.

Natur – wir schützen und bewahren in Kooperation mit allen Stakeholdern unsere Landschaft für die späteren Generationen.

Branchenpartner – wir unterstützen Swisustainable-Partner durch wirkungsvolle Plattformen, Programme und Informationen.



Was ist das Programm «Swisstainable»?

Das Nachhaltigkeitsprogramm «Swisstainable» will das Engagement des Tourismus sichtbar machen und touristische Leistungsträger dabei unterstützen, ihren Betrieb oder ihre Organisation nachhaltig weiterzuentwickeln, um so den gesamten Tourismus auf das Thema Nachhaltigkeit auszurichten. Das Programm ist keine Zertifizierung, sondern eine Nachhaltigkeitsinitiative, welche bestehende Zertifizierungen nutzt.

Die Ziele für nachhaltige Entwicklung der Vereinten Nationen. Nachhaltigkeit funktioniert nur mit gesamtheitlicher Betrachtung und Kooperation. Die 17 Ziele der Vereinten Nationen für nachhaltige Entwicklung stehen dabei im Zentrum.



Für den Tourismus in der Region Sempachersee stehen die Ziele 3, 8, 12, 13 und 15 im Zentrum.

Wo steht die Region heute

Neben Sempachersee Tourismus als Organisation (SST) sind viele weitere Betriebe im Programm von «Swisstainable» von Schweiz Tourismus (STV) mit dabei. Hier die aktuelle Übersicht per Ende 2025:

			
<p>Freizeit Vogelwarte Sempach, Sempach RAMSEIER Erlebniswelt, Sursee Event Gasthof «Urchig», Kulmerau Morgestärn, Kulmerau Risi-Hof, Kulmerau Swiss Local Travel, Sursee Verkehrshaus Luzern Golf Sempach, Hildisrieden Hotelplan, Sursee* Kuoni Reisen, Sursee*</p>	<p>Kulinarik Una Storia della Vita, Sempach Restaurant OX'n, Schenkon Theo's Gastropub, Sursee Restaurant GoldenIndia, Sursee*</p>	<p>Regionale Produkte Dein Wein vom Römerweg, Schenkon Weinbau Meyer, St. Erhard Verein Weinkultur Sempachersee, Sursee</p>	<p>Übernachten Sonne Seehotel, Eich TCS Camping, Sempach CAMPUS SURSEE, Oberkirch FOCUS Hotel, Sursee Hotel Restaurant Vogelsang, Eich Bauernhof Tannhäusern, Hellbühl Hotel & Conference Center Sempachersee, Nottwil</p>
<p>* Diese Betriebe sind nicht Mitglied bei Sempachersee Tourismus</p>			

Ausblick in das neue Jahr

Sempachersee Tourismus wird im 1. Quartal 2026 die Unterlagen einreichen, um als Destination auf Level 1 im Programm von Swisstainable anerkannt zu werden. Dank der guten Arbeit im 2025 sind jetzt genügend Betriebe im Programm mit dabei, um die Durchdringung zu gewährleisten – genügend nachhaltige Betriebe und Leistungsträger, um zusammen etwas zu bewirken. Der Nachhaltigkeitscheck für die Destination gibt die nötigen Inputs, mit welchen fünf Massnahmen wir uns in den nächsten vier Jahren schwerpunktmässig beschäftigen werden.

Der Einklang von Mensch und Natur

- Nachhaltige Mobilität für die Gäste.
- Barrierefreie Angebote in der Region für die einheimische Bevölkerung und die Gäste.
- Mitarbeit im Projekt «Luzern gemeinsam nachhaltiger und erfolgreicher werden» der Luzern Tourismus AG.
- Transparente Nachhaltigkeitskommunikation auf allen Kanälen.
- Angebotsentwicklung unter der Prämisse der fünf oben erwähnten Ziele für die Region Sempachersee.

Finanzen

Bilanz per 31.12.2025

	31.12.2024	31.12.2025
Flüssige Mittel	210'033.88	162'438.78
Forderungen	3'302.05	103'830.18
Aktive Rechnungsabgrenzungen	301'024.60	264'707.15
Total Umlaufvermögen	514'360.53	530'976.11
Finanzanlagen und Wertschriften	92'903.32	93'858.51
Sachanlagen	91.90	3.00
Total Anlagevermögen	92'995.22	93'861.51
Total Aktiven	607'355.75	624'837.62
Verbindlichkeiten	-6'641.00	-180'528.35
übrige kurzfristige Verbindlichkeiten	-14'446.85	-4'476.70
Passive Rechnungsabgrenzungen	-249'799.38	-103'108.98
Total kurzfristiges Fremdkapital	-270'887.23	-288'114.03
Rückstellungen	-89'047.30	-89'047.30
Total Rückstellungen	-89'047.30	-89'047.30
Eigenkapital	-209'982.90	-247'421.22
Jahresergebnis	-37'438.32	-255.07
Total Eigenkapital	-247'421.22	-247'676.29
Total Passiven	-607'355.75	-624'837.62



Bemerkungen zur Rechnung 2025

Nachdem bereits das Budget 2026 mit neuem Kontenplan erstellt worden ist, liegt nun die erste Jahresrechnung mit strafferer Gliederung und neuen Kontopositionen vor. Dies obwohl das Budget 2025 noch in alter Form präsentiert wurde.

Die Darstellung der Rechnung ist damit leicht verändert. Die Einzelkonten (Details) sind selbstverständlich wie bis anhin auf der Geschäftsstelle einsehbar.

Die Jahresrechnung 2025 von SST schliesst mit einem Gewinn von CHF 255.07 praktisch ausgeglichen gemäss Budget 2025.

Details zur Bilanz

Im Jahresabschluss 2025 wurden die Verbuchungen im Zusammenhang mit den Kurtaxen & Beherbergungsabgaben neu mit «Offene Posten» verbucht. Dies hat Einfluss auf folgende Konti:

- Forderungen
- Aktive Rechnungsabgrenzungen
- Verbindlichkeiten
- Passive Rechnungsabgrenzungen

Details zur Erfolgsrechnung

Details zu den Erträgen

Betrieblicher Ertrag aus Dienstleistungen

Kurtaxen und Beherbergungsabgaben: Die für das Budget verwendete Schätzung der Logiernächte 2025 (280'000) entpuppte sich als zu konservativ. Die Logiernächtezahlen haben sich auch gegenüber 2024 noch einmal erhöht, auf 332'204 Logiernächte, was zu höheren Kurtaxen und Beherbergungsabgaben führte.

Details zu den Aufwendungen

Aufwand für Dienstleistungen/Marketing

Abgabe an Gemeinden/Kanton: Aufgrund der höheren Logiernächtezahlen haben sich auch die Abgaben an die Gemeinden und den Kanton erhöht.

Übrige projektbezogene Aufwände: Diese sind um gut CHF 17'500 tiefer ausgefallen als budgetiert, da keine Kosten für die neue Website mehr anfielen.

Personalaufwand

Lohnaufwand: Vor dem Hintergrund der neuen Kooperationsvereinbarung mit dem Kanton bzw. der LTAG und damit einhergehenden neuen und zusätzlichen Aufgaben, wurden die Stellenprozente ab Juni 2025 zusätzlich um 20 Prozent auf 230 Prozent erhöht. Dadurch erklären sich die Mehrkosten von gut CHF 22'000 gegenüber dem Budget. Die Personalaufwandsquote bleibt im Vergleich zu ähnlichen Organisationen im Tourismus mit rund 32 Prozent weiterhin tief.

Sozialversicherungsaufwand: Aufgrund der höheren Pensen sind auch die Sozialversicherungen höher ausgefallen. Im Budget 2025 war beim Sozialversicherungsaufwand ein zu hoher Betrag eingeflossen.

Übriger Personalaufwand: Dieser ist gut CHF 11'500 höher als budgetiert und beinhaltet unter anderem nicht budgetierte Weiterbildungen im Bereich Digital Marketing und Social Media (LinkedIn).

Total periodenfremder Erfolg

Die Buchhaltung wird seit Januar 2025 von David Häller, Bucher & Häller Beratungen, Sursee, geführt. Im Zusammenhang mit den Abschlussarbeiten 2025 wurden zahlreiche Offene Posten-Positionen, die bisher nicht aktiv bewirtschaftet wurden, bereinigt und in die Positionen «Periodenfremder Aufwand» und «Periodenfremder Ertrag» gebucht.

Wichtig: Die bisher nicht aktive Bewirtschaftung der Offenen Posten-Positionen hatte keine Auswirkungen auf die vergangenen Jahresabschlüsse. Sämtliche Jahresabschlüsse waren somit immer korrekt.

Peter Regli
Geschäftsführer / 2. April 2026

Erfolgsrechnung Sempachersee Tourismus 2025 mit Budget und Vorjahr als Vergleich

Logiernächtezahlen im Vergleich	312'834	332'204	280'000
	Rechnung 2024	Rechnung 2025	Budget 2025
Erlöse LTAG/Aufgabenfelder	86'597.20	70'077.20	70'000.00
Erlöse Mitgliederbeiträge	93'013.20	94'875.40	93'700.00
Kurtaxen & Beherbergungsabgaben	516'101.50	538'283.46	504'000.00
Weitere Erlöse	22'000.00	20'128.10	22'000.00
Erlösminderungen	-515.00	-232.05	-
Total Betrieblicher Ertrag aus Dienstleistungen	717'196.90	723'132.11	689'700.00
Aufwände LTAG/ Aufgabenfelder	-147'857.48	-136'973.19	-134'000.00
Abgabe an Gemeinden & Kanton	-234'791.71	-247'039.55	-232'400.00
Übrige Projektbezogene Aufwände	-38'078.43	-22'519.87	-40'000.00
Total Aufwand für Dienstleistungen/Marketing	-420'727.62	-406'532.61	-406'400.00
Bruttogewinn	296'469.29	316'599.50	283'300.00
Lohnaufwand	-153'300.00	-175'864.05	-153'500.00
Sozialversicherungsaufwand	-23'675.25	-29'516.55	-33'755.00
Übriger Personalaufwand	-21'236.29	-29'851.38	-18'200.00
Total Personalaufwand	-198'211.54	-235'231.98	-205'455.00
Raumaufwand	-18'257.65	-25'317.55	-19'000.00
Fahrzeugaufwand	-1'706.60	-2'299.55	-2'750.00
Sachversicherungen	-580.10	-881.60	-800.00
Verwaltungsaufwand	-41'657.20	-38'750.70	-38'450.00
Informatikaufwand	-16'209.85	-14'348.47	-16'000.00
Total Betriebsaufwand	-78'411.40	-81'597.87	-77'000.00
EBITDA	19'846.35	-230.35	845.00
Abschreibungen	-	-88.90	-
Total Abschreibungen	-	-88.90	-
EBIT	19'846.35	-319.25	845.00
Finanzaufwand	-569.99	-594.37	-200.00
Finanzertrag	5'380.90	969.79	1'050.00
Total Finanzerfolg	4'810.91	375.42	850.00
EBT bevor Betriebsfremden	24'657.26	56.17	1'695.00
Betriebsfremder Aufwand	-967.18	-	-
Betriebsfremder Ertrag	13'748.24	-	-
Total Betriebsfremder Erfolg	12'781.06	-	-
Periodenfremder Aufwand	-	-16'245.96	-
Periodenfremder Ertrag	-	16'444.86	-
Total Periodenfremden Erfolg	-	198.90	-
JAHRESERGEBNIS	37'438.32	255.07	1'695.00

Revisionsbericht

Truvag Revisions AG | Leopoldstrasse 6 | Postfach | 6210 Sursee
+41 41 818 77 77 | sursee@truvag-revision.ch | www.truvag-revision.ch

truvag
Revision. Beratung.

Bericht der Revisionsstelle zur eingeschränkten Revision
an die Mitgliederversammlung von
Sempachersee Tourismus, Sursee

Als statutarische Revisionsstelle haben wir die Jahresrechnung (Bilanz und Erfolgsrechnung) von **Sempachersee Tourismus** für das am 31. Dezember 2025 abgeschlossene Geschäftsjahr geprüft.

Für die Jahresrechnung ist der Vorstand verantwortlich, während unsere Aufgabe darin besteht, die Jahresrechnung zu prüfen. Wir bestätigen, dass wir die gesetzlichen Anforderungen hinsichtlich Zulassung und Unabhängigkeit erfüllen.

Unsere Revision erfolgte auftragsgemäss nach dem Schweizer Standard zur Eingeschränkten Revision. Danach ist diese Revision so zu planen und durchzuführen, dass wesentliche Fehlaussagen in der Jahresrechnung erkannt werden. Eine eingeschränkte Revision umfasst hauptsächlich Befragungen und analytische Prüfungshandlungen sowie den Umständen angemessene Detailprüfungen der bei der geprüften Einheit vorhandenen Unterlagen. Dagegen sind Prüfungen der betrieblichen Abläufe und des internen Kontrollsystems sowie Befragungen und weitere Prüfungshandlungen zur Aufdeckung deliktischer Handlungen oder anderer Gesetzesverstösse nicht Bestandteil dieser Revision.

Bei unserer Revision sind wir nicht auf Sachverhalte gestossen, aus denen wir schliessen müssten, dass die Jahresrechnung nicht dem schweizerischen Gesetz und den Statuten entspricht.

Sursee, 7. April 2026

Truvag Revisions AG



Bernhard Herger
zugelassener Revisionsexperte



Jasmin Ursprung
zugelassene Revisionsexpertin
leitende Revisorin

Beilagen:

- Jahresrechnung (Bilanz und Erfolgsrechnung)



*bewegen
entdecken
genießen*

Laufende Projekte & Ausblick

Das Jahr 2026 wird den Gästen und der einheimischen Bevölkerung einiges zu bieten haben in unseren «Claim-Bereichen» von BEWEGEN. ENTDECKEN. GENIESSEN. Wir freuen uns darauf, den Weinwanderweg klein und fein in Szene zu setzen – dieses Projekt führen wir in kleinerem Rahmen nun in Eigenregie zum Erfolg, nachdem die Schiene als NRP-Projekt von unserer Seite abgebrochen wurde.

Event-Partnerschaften werden in Zukunft vermehrt Teil der Tätigkeiten von Sempachersee Tourismus sein. Veranstaltungen bringen einen Mehrwert in die Region in Sinne von Wertschöpfung und Sichtbarkeit. So wurden mit den ParAthletics in Nottwil und mit der Swiss Challenge auf Golf Sempachersee mehrjährige Vereinbarungen getroffen. Zwei Top-Veranstaltungen in der Region, welche weit darüber hinaus strahlen.

Das gleiche passiert im Kulturbereich, wo wir auch im 2026 das Nachteulenfestival partnerschaftliche begleiten dürfen. Wir hoffen sehr, dass dieses Festival sich fest etablieren wird.

«2für1 Region Sempachersee»

Das Booklet «2für1 Region Sempachersee» erscheint in der zweiten Auflage – die erste war ein schöner Erfolg. Viele Gutscheine unter dem Motto «2x geniessen, 1x bezahlen» wurden eingelöst und manch eine Person entdeckte über diesen Weg echt Neues und Spannendes in der Region.

ParAthletics Nottwil

Weltklasse in Nottwil und wenige wissen es. Wir haben unser Engagement erhöht und werden gerne mithelfen, dass möglichst viele Zuschauende die Wettkämpfe der Rollstuhl-Leichtathletik-Weltelite besuchen werden. Nicht nur wenn unser Botschafter Marcel Hug im Einsatz sein wird, sondern hoffentlich über alle Wettkampftage hinweg.

Swiss Challenge auf Golf Sempachersee

Der längste Meisterschaftsplatz der Schweiz wird vom 4. - 7. Juni 2026 erneut zur Schaubühne der künftigen Stars im internationalen Spitzengolfport. Rund 160 Golf Professionals spielen um den Aufstieg auf die World Tour und um ein Preisgeld von 300'000 Euro.

Lehner-Cup in Sursee

Auch die Ausgabe 2026 wird viele Hockey-Begeisterte nach Sursee locken – im Sommer. So sind wir gespannt, welche Topteams das Organisationskomitee aus dem Hut zaubern wird. Eishockey im Sommer – ein Genuss. Drinnen der Sport, draussen die Kulinarik – was will man mehr?

Nachteulenfestival in Sursee

Im Oktober gibt es wieder grosse Töne in Sursee – das Line-up für das Festival ist noch geheim. Aber sicherlich wird es wieder den einen oder anderen grossen Namen auf der Bühne, welche die Welt bedeuten, zu bewundern geben. Freuen wir uns auf hochstehende Musik in einem tollen Ambiente.

Trachtenchorfest in Sursee

Unter dem Motto «bodeständig – traditionell - lebändig» verwandelt sich das Städtli Sursee Anfang Juni 2026 zur Hochburg der Trachtenchöre der Schweiz. Aktiv Traditionen pflegen und geniessen steht für die Besuchenden auf dem Programm. Höhepunkte wie Gesangsvorträge, Tanzfest, Handwerkermarkt und natürlich Festgottesdienst und Festumzug machen das Wochenende zu einem einzigartigen Erlebnis für Gross und Klein.

Rock meets Country

Kommen sie im September wieder ans «Rock meets Country» in Sempach – die zweite Auflage des Festivals verspricht tolle Musik und wohl auch etwas Nostalgie. Am Freitagabend bei «Legends of Rock» wird mit Nazareth eine der erfolgreichsten Band der Musikgeschichte aufspielen. Am Samstag bei «Shake it up» wird man seit langem wieder die Black Knights hören können, bevor am Sonntag bei der «Nashville Night» die neue, aufstrebende Stimme Sheyna Gee aus eben diesem Nashville zu hören sein wird.

slow up Seetal

In den geraden Jahren gastiert der slow up jeweils im Seetal. Zusammen mit Seetal Tourismus wird uns zu gegebener Zeit sicherlich etwas Cooles für den Auftritt vor Ort einfallen.

Wy-Samschtig in Sursee

Am 7. November 2026 ist wieder Degustieren angesagt. Die Winzer vom Verein «Weinkultur Sempachersee» laden zum Wyseschtig in Sursee ein. Es ist immer wieder ein Erlebnis, die regionalen Spezialitäten zu verkosten und zu bestaunen, was in der Weinregion Sempachersee produziert wird.



*bewegen
entdecken
genießen*



Wandernacht

Die Ausgabe vom 27. Juni 2026 steht unter dem Motto «Wildbeobachtungen». Die Wanderung wird begleitet von Max und Irène Thürig von «Wild Wald Walk». Ihre Leidenschaft und das grosse Wissen der beiden zu Wildtieren und der Natur werden die Teilnehmenden zu begeistern wissen.

Krimi am Sempachersee

Mit «Die Wahrheit ruht im Sempachersee» legt Monika Mansour einen weiteren Krimi auf ihrer Luzerner Reihe. «Ein packender Öko-Thriller, der die Abgründe menschlicher Gier und die Zerbrechlichkeit unserer Natur schonungslos offenlegt». So steht es auf dem Buchdeckel – und dem ist nichts anzufügen; eintauchen in die Stille des Todes.

Regionale Info-App

Der Gast und die einheimische Bevölkerung werden auch im 2026 mit der Regionen-App viele Informationen wie beispielsweise über Restaurants, Veranstaltungen, Freizeitaktivitäten und vieles mehr auf dem Smartphone verfügbar haben. Sie ist als Webapp konzipiert und kann mit einem QR Code heruntergeladen werden. In der App steht die Information im Vordergrund, die Website von SST soll die Inspiration fördern.

Die Daten der Anlässe in der Übersicht

21. - 23.5.2026	ParAthletics Nottwil
4. - 7.6.2026	Swiss Challenge, Golf Sempachersee
5. - 7.6.2026	Trachtenchorfest, Sursee
27.6.2026	Wandernacht im Raum Stierenberg
16.8.2026	slow up Seetal
August	Lehner-Cup Sursee (genaues Datum noch offen)
25. - 27.9.2026	Rock meets Country, Sempach
9. - 11.10.2026	Nachteulen-Festival Sursee



*bewegen
entdecken
genießen*

